

KONCEPCE OBCE KOBYLNICE

o rozvoji Základní školy
a Mateřské školy Kobylnice,
příspěvková organizace



OBSAH

- ÚVOD
- PODKLADY PRO ZPRACOVÁNÍ KONCEPCE
- DOTAZNÍKOVÉ ŠETŘENÍ PRO RODIČE ŽÁKŮ ZÁKLADNÍ ŠKOLY
- DOTAZNÍKOVÉ ŠETŘENÍ PRO RODIČE DĚTÍ MATEŘSKÉ ŠKOLY
- INSPEKČNÍ ČINNOST ČESKÉ ŠKOLNÍ INSPEKCE V ROCE 2023
- SWOT ANALÝZA
 - Silné stránky
 - Slabé stránky
 - Příležitosti
 - Hrozby
- VIZE A CÍLE
 - Zázemí školy
 - Vedení školy a spolupráce se zřizovatelem
 - Činnost školy
- JAK NA TO?

ÚVOD

Vzdělávání je veřejnou službou. Tak o tom hovoří v jednom ze svých ustanovení školský zákon. A zřizování škol je nepochybně jednou z velmi významných povinností, které obce v rámci veřejné služby mají. V řadě obcí je také škola jejich důležitou součástí. A ne jinak je tomu jistě také v Kobylnicích!

I z tohoto důvodu je proto zcela na místě se důsledně zamýšlet nad tím, jaké jsou vlastně představy obce jako zřizovatele o fungování kobylnické školy, jaké jsou představy obce o její činnosti, o budoucím směřování školy a o tom, jak by vlastně měla a mohla za určité období vypadat a fungovat.

Dalo by se říci, že dobrá škola je zásluhou dobré koncepce školy, dobrého vedení školy, dobrých pedagogů a zaměstnanců,

kvalitní výuky a dobré podpory obce jako zřizovatele. Dobrá škola je výsledkem kvalitní spolupráce, vzájemné podpory a celkové kompetentnosti všech těchto tří stran. Dobrá škola má oblíbeného a schopného ředitele, kvalitní pedagogický sbor a zaměstnance, žáky, kteří školu navštěvují rádi a s nadšením, a v neposlední řadě samozřejmě i spokojené rodiče. Dobrá škola má podporu starosty, rady obce a zastupitelstva obce a má i podporu občanů. Dobrá škola má dostatek míst pro všechny děti. Dobrá škola má kvalitní prostředí školních budov a kvalitní vybavení a zázemí.

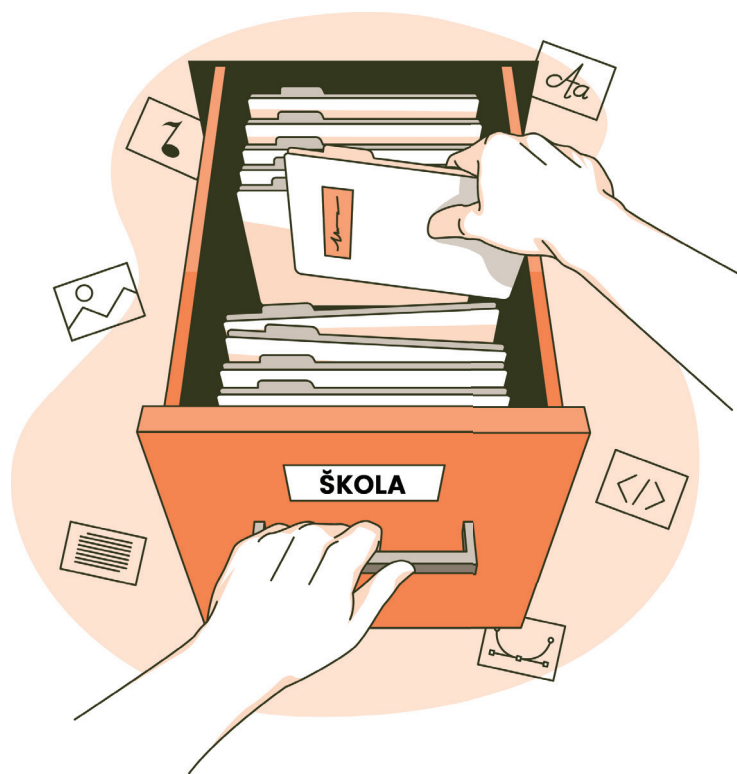
O tom, jak mít v Kobylnicích dobrou školu a jak nastavit směr, kterým se naše kobylnická škola má v následujících letech ubírat, je tato koncepce.

Michael Ulbrich, starosta obce Kobylnice

PODKLADY PRO ZPRACOVÁNÍ KONCEPCE

Na podzim roku 2022 se konaly volby do zastupitelstva obce. Diskuze o kobylnické škole se v tomto volebním období vedly na všech úrovních orgánů obce: na zasedáních zastupitelstva obce, na schůzích rady obce i na poradách vedení obce (starosty a místostarostů). Debaty se vedly o stávajících zkušenostech s činností školy i o představách o fungování školy. Vedení obce se také zúčastnilo řady školení a seminářů týkajících se činnosti obce jako zřizovatele základních a mateřských škol. Rada obce se zabývala nastavením systému spolupráce s ředitelem školy a školou jako takovou.

I v návaznosti na tyto všechny činnosti rada obce také realizovala dotazníkové šetření pro rodiče dětí a žáků navštěvujících základní a mateřskou školu, jehož výsledky byly také důležitým podkladem při zpracovávání této koncepce. Dále také bylo vycházeno z provedeného dotazníkového šetření k programu rozvoje obce a auditu familyfriendly a dalších metodických materiálů k činnosti obce jako zřizovatele základních a mateřských škol. Jedním z podkladů byly také závěry vyplývající z inspekční zprávy a protokolu o kontrole od České školní inspekce.



DOTAZNÍKOVÉ ŠETŘENÍ PRO RODIČE ŽÁKŮ ZÁKLADNÍ ŠKOLY

Dotazník obce pro rodiče žáků ZŠ v červnu 2023 odevzdalo 30 rodičů. Na většinu otázek odpovídali rodiče známkou 1, příp. 2. Z toho vyplývá, že ZŠ je ve většině případů zpravidla hodnocena spíše kladně. Přibližně čtvrtina odpovědí na jednotlivé otázky pak byla hodnocena známkou 3 a horší.

Nespokojenost vyznívá z příliš časté výměny pedagogů – toto se objevilo jak v odpovědích na otázky, tak v psaných komentářích v dotaznících. Uvedená otázka byla ze všech hodnocena nejhůře.

Na otázku, zda jsou ve vedení školy schopní lidé, byly odpovědi rozepsány rovnoměrně do celé škály. Stejně tak i odpovědi na otázku „z jednání s vedením školy mám dobrý pocit“ jsou odpovědi velmi různorodé. V celkovém vyhodnocování otázek se jedná o 2. a 3. nejhůře hodnocenou otázku.

Čtvrtou nejhůře hodnocenou otázkou je „ZŠ a MŠ Kobylnice má v okolí dobré jméno“. Hod-

nocení je poměrně rovnoměrné. 12 odpovědí je hodnoceno známkou 1 nebo 2. Známkou 3 a hůře je hodnoceno 14 odpovědí.

V rámci hodnocení otázek, které směřovaly k výuce a učitelům, je hodnocení velmi dobré. Převážná většina odpovědí byla hodnocena známkou 1, příp. 2.

Řada písemných komentářů (cca ve třetině dotazníků) byla směřována ke školní kuchyni. Připomínky byly ke skladbě jídelníčku, velikosti školní jídelny, nezveřejňování jídelníčku online a také ke způsobu odhlašování oběda.

Rodiče chválí pestrost aktivit ve školní družině. U některých dotazníků bylo uvedeno, že by se měl provoz družiny prodloužit. Také byly připomínky k velikosti družiny. A zazněla i chvála na paní psycholožku.

Podněty byly rovněž i k zavedení většího množství zájmových kroužků a aktivit pro děti (byl uváděn jazykový kurz, výtvarný kroužek, sportovní kroužek, lyžařský výcvik, míčové hry, věda, atletika).

Řada připomínek byla také směřována ke komunikaci. Ze strany rodičů byly časté podněty k tomu zavést online informační systém (EDUPAGE/EDUKIT) a mít také funkční, moderní a aktuální web školy s více informacemi. Také si rodiče často přejí být více a dříve informováni o plánovaných akcích.

V komentářích se také často objevovaly připomínky k činnosti paní ředitelky. Často byla zmiňována špatná komunikace, v rámci které by také byla oceňována větší vstřícnost a otevřenost. Několik komentářů také zmiňovalo, že se škola v posledních letech nerozvíjí a vše zůstává při starém.

	Otázky u dotazníků pro rodiče žáků ZŠ Kobylnice	průměr hodnocení
1	Budova školy je v dobrém stavu	2,33
2	Líbí se mi výzdoba školy	1,86
3	Vybavení školy (např. nábytkem) pokládám za vyhovující	2,38
4	Učitelé organizují pro žáky různé zajímavé akce	1,73
5	Většina učitelů se snaží nikomu nenadržovat	1,83
6	Učitelé mají pochopení pro problémy mého dítěte	2,10
7	Učitelé mého dítěte se příliš často mění	3,30
8	Moje dítě chodí rádo do školy	1,62
9	Moje dítě pracuje ve škole na své maximum	1,72
10	Většiny učitelů svého dítěte si vážím	1,86
11	Ve vedení školy jsou schopní lidé	3,12
12	Ze způsobu jednání s vedením školy mám dobrý pocit	3,26

13	Moje dítě nemá strach ze spolužáků	2,00
14	Myslím si, že si žáci navzájem neubližují	2,67
15	Moje dítě nemá obavu z učitelů	1,87
16	Učitelé se k rodičům nechovají nadřazeně	1,64
17	Většina učitelů chce, aby dítě přemýšlelo	1,76
18	Většina učitelů má přehled o tom, co učí	1,83
19	Pokud moje dítě něčemu nerozumí, většina učitelů se mu snaží učivo ještě jednou vysvětlit	1,74
20	Většina spolužáků je ochotna poradit mému dítěti	2,00
21	Při nemoci mého dítěte není problém zjistit aktuální učivo a úkoly	1,47
22	Třídní učitel mě dostatečně informuje o mém dítěti	1,70
23	Moje dítě nechodí ze školy unavené	1,66
24	Moje dítě může ve škole říct svůj názor	1,93
25	Moje dítě má ve škole možnost ukázat, co umí	1,76
26	Škola informuje rodiče o plánech do budoucna	2,62
27	Množství konzultací a třídních schůzek je dostatečné	1,57
28	V případě potřeby mohu kontaktovat třídního učitele nebo jinou pověřenou osobu	1,43
29	ZŠ a MŠ Kobylnice mohou doporučit svým známým pro jejich děti	2,38
30	ZŠ a MŠ Kobylnice má v okolí dobré jméno	2,73
31	Jsem rád/a, že moje dítě navštěvuje ZŠ a MŠ Kobylnice	2,07

DOTAZNÍKOVÉ ŠETŘENÍ PRO RODIČE DĚTÍ MATEŘSKÉ ŠKOLY

Dotazník obce pro rodiče dětí MŠ v červnu 2023 odevzdalo 31 rodičů. Na většinu otázek odpovídali rodiče známkou 1, příp. 2. Z toho vyplývá, že MŠ je ve většině případů zpravidla hodnocena spíše kladně. Přibližně čtvrtina odpovědí na jednotlivé otázky pak byla hodnocena známkou 3 a horší.

Nejhůře je hodnocena otázka na dostatek informací na webu školy.

Další nejhůře hodnocené otázky byly „ředitelka ZŠ a MŠ Kobylnice je člověk na svém místě“ a „ze způsobu jednání s ředitelkou ZŠ a MŠ Kobylnice mám dobrý pocit“.

Připomínky byly i ke školní kuchyni a skladbě jídelníčku.

Řada komentářů také byla k pro-

vozní době MŠ, kdy byl upřednostňován konec v 16:30 až 17:00.

Několik komentářů také bylo k odpočinku na lehátku po obědě, aby byl více pouze jako odpočinek (i třeba s knížkou, hračkou) nebo aby děti nemusely spát vůbec.

Byly zmiňovány také připomínky ke komunikaci a k rozpisu akcí, o kterých je někdy informováno s krátkým časovým předstihem.

V rámci hodnocení otázek, které směřovaly k výuce a učitelů, je hodnocení velmi dobré. Převážná většina odpovědí byla hodnocena známkou 1, příp. 2.

Nejlepší hodnocení bylo zejména u otázky „ze způsobu jednání s vedoucí učitelkou MŠ mám dobrý pocit“.



	Otázky u dotazníků pro rodiče dětí v MŠ Kobylnice	průměr hodnocení
1	Budova školy je v dobrém stavu	2,10
2	Líbí se mi výzdoba školy	1,52
3	Vybavení školy (např. nábytkem) pokládám za vyhovující	2,07
4	Ředitelka ZŠ a MŠ je člověk na svém místě	2,78
5	Vedoucí učitelka MŠ je člověk na svém místě	1,34
6	Ze způsobu jednání s ředitelkou ZŠ a MŠ mám dobrý pocit	2,61
7	Ze způsobu jednání s vedoucí učitelkou MŠ mám dobrý pocit	1,29
8	Moje dítě nemá strach ze spolužáků	1,32
9	Myslím si, že si žáci navzájem neubližují	1,81
10	Moje dítě nemá obavu z učitelů	1,29
11	Mé dítě chodí do MŠ rádo	1,52
12	Komunikace MŠ s rodiči je dostatečná	1,74
13	Zaměstnanci přistupují k rodičům dětí taktně a vstřícně	1,61
14	MŠ se věnuje přípravě dětí na vstup do ZŠ dostatečně	1,39
15	Jsem spokojen/a s pestrostí a skladbou jídelníčku	2,50
16	MŠ nabízí dostatek aktivit a akcí, které děti zaujmou	1,80
17	Na webových stránkách školy nacházím dostatek informací	2,93

INSPEKČNÍ ČINNOST ČESKÉ ŠKOLNÍ INSPEKCE V ROCE 2023

Ve dnech 5. 12. 2023 až 7. 12. 2023 byla ve škole provedena inspekční činnost České školní inspekce. Z hlediska pohledu zřizovatele jsou vnímány zejména následující podněty a připomínky k činnosti školy ze strany inspekce:

- koncepce rozvoje školy je zpracována pouze formálně,
- na jednáních pedagogické rady je mateřská škola zmiňována okrajově,
- školní vzdělávací programy jsou málo přehledné a neaktuální,
- určité nejednotné a nekonceptní vedení školy,
- škola věnuje jen okrajovou pozornost novým trendům v předškolním vzdělávání,
- vyučující ve škole využívají především frontální způsob výuky,
- žáci mají možnost využívat digitální technologie pouze sporadicky,
- určitá formálnost evaluačního systému.

Z hlediska pozitivních výstupů České školní inspekce zřizovatel vnímá zejména následující body:

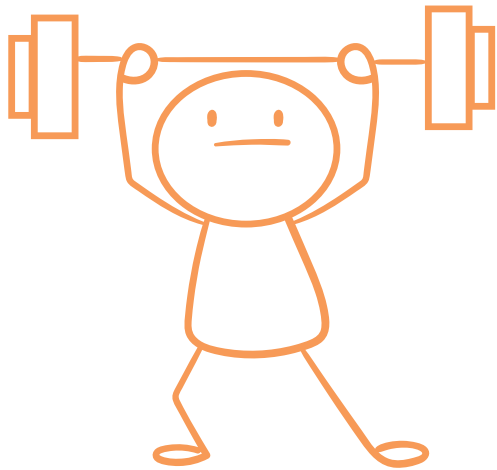
- školní poradenské pracoviště je nadstandardně personálně obsazené,
- pozitivem školy je materiální zabezpečení,
- přínosem v MŠ je zajištění logopeda,
- v rámci vzdělávání dětí a žáků panuje v MŠ i ZŠ příznivá a pozitivní atmosféra,
- pozitivní činnost školní družiny.





SWOT ANALÝZA

SWOT analýza se používá pro identifikaci silných a slabých stránek, příležitostí a hrozeb. V rámci této analýzy je možné komplexnějším způsobem z pohledu obce vyhodnotit stávající fungování naší školy, popsat aktuální problémy, se kterými se škola potýká, a vytipovat možnosti pro rozvoj školy.



Silné stránky

- provoz všech součástí školy v rámci jednoho společného areálu
- poloha školy v centru obce
- vlastní kuchyně i s možností zajišťování obědů pro cizí strávníky
- činnost školní družiny
- činnost školního sborečku
- smlouva s městem Šlapanice o povinnosti přijmout kobylnické děti do 2. stupně ZŠ
- činnost školního poradenského pracoviště
- finanční podpora zřizovatele
- příjemné školní prostředí
- aktivity školy (den matek a otců, vánoční dílny)

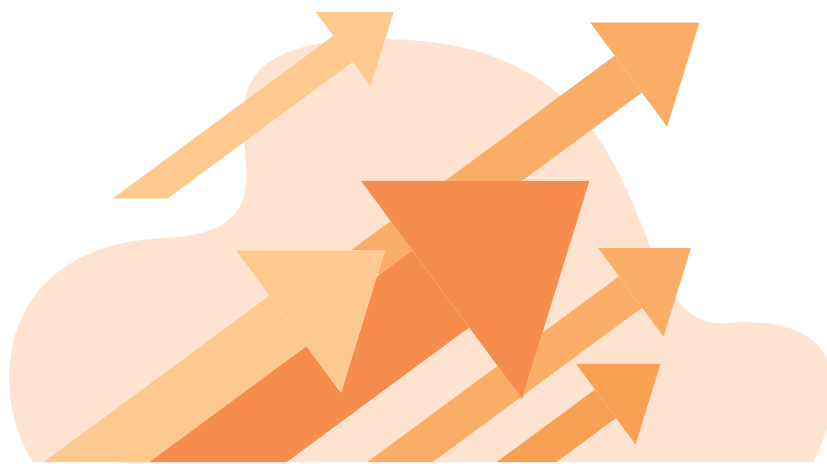
Slabé stránky

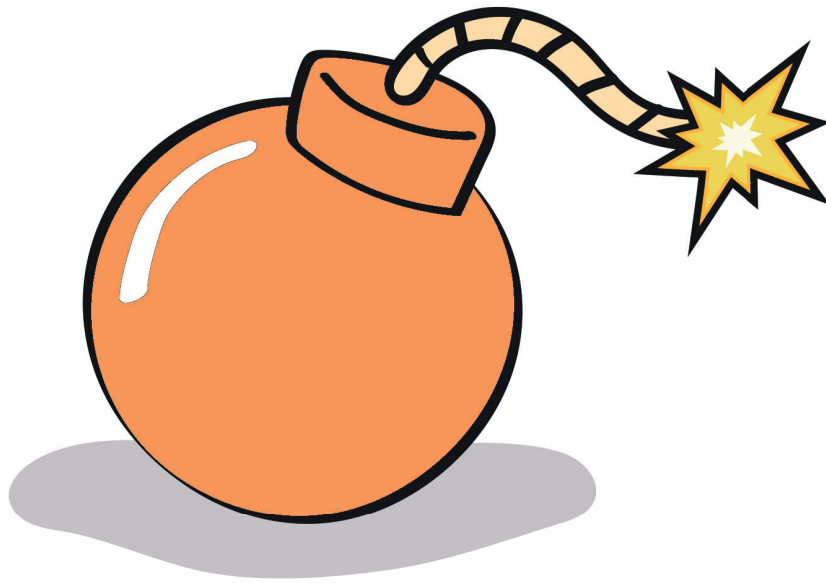
- neuspokojivé zázemí pro tělesnou výchovu
- nedostatečné prostory ve škole
- absence parkovacích míst
- způsob vytápění a tepelné ztráty
- nedostatky ve vzdělávacím programu
- koncepce rozvoje školy zpracovaná pouze formálně
- rezervy ve strategickém plánování
- formální působení školské rady
- málo mužů v pedagogickém sboru



Příležitosti

- možnost získání dotací pro činnost školy
- podpora rozvoje školy prostřednictvím MAS a dalších odborných institucí
- rozšíření kroužků a zájmových aktivit
- zlepšení komunikace vedení školy směrem k rodičům a veřejnosti
- rozšíření provozní doby jednotlivých součástí školy (MŠ, družina)
- rozšíření školní zahrady
- využívání školních prostor i na mimoškolní vzdělávání a aktivity
- intenzivnější spolupráce se zřizovatelem
- aktualizace školních vzdělávacích programů o moderní trendy ve vzdělávání
- spolupráce s okolními školami
- podpora dalšího vzdělávání zaměstnanců
- nastavení efektivnějšího řízení školy
- stanovení a prosazování jasné strategie rozvoje školy
- zavedení efektivního evaluačního systému
- plné využití potenciálu školské rady
- lepší informovanost o dění ve škole pro rodiče a veřejnost, nové webové stránky
- zapojení rodičů do činností školy (vedení kroužků, pomoc při organizaci akcí...)
- rozvoj školní kuchyně
- rozvoj práce s dětmi se SVP
- zapojení rodičů a široké veřejnosti do činnosti školy
- postupná modernizace zastaralého vybavení





Hrozby

- nedostatečná kapacita školy v souvislosti s růstem počtu obyvatel obce
- nedostatek financí ve škole
- růst provozních nákladů
- stáří budovy
- klima školy
- šikana
- přestup žáků na jinou školu
- odchod kvalitních zaměstnanců
- nedostatek uchazečů o zaměstnání ve škole
- rozdíly ve výuce jednotlivých pedagogů
- stárnoucí pedagogický sbor
- vedení školy bez vize
- neochota ke změnám
- špatné jméno školy
- legislativní změny v systému školství
- využívání zejména frontální výuky

VIZE A CÍLE

Jaké jsou vize a cíle obce Kobylnice jako zřizovatele základní a mateřské školy? Ty je možné rozdělit do 3 oblastí, a to vize a cíle v oblasti zázemí školy, v oblasti vedení školy a spolupráce školy se zřizovatelem a v oblasti činnosti školy.



Zázemí školy

Kvalitní zázemí školy je jednou z důležitých součástí dobré školy. Dobré materiální a technické zajištění provozu školy se dále projevuje i na dalších každodenních činnostech školy. Mít dostatečnou kapacitu budov, které budou zároveň v dobrém stavu a které budou umožňovat bezproblémový chod školy, je velmi důležité. Stejně tak i samotné vybavení.

V oblasti zázemí školy má proto obec Kobylnice následující vize a cíle:

- bude zajištěna dostatečná kapacita jak mateřské školy, tak i základní školy, a to i v návaznosti na předpokládané budoucí rozšiřování počtu obyvatel obce v následujících letech,
- bude zajištěna dostatečná kapacita i všech souvisejících provozů v rámci školy, tedy zejména školní kuchyně a školní družiny,
- bude provedena kompletní rekonstrukce budovy školy, která zajistí její efektivní provozní a ekonomické fungování a využívání,
- rámci rekonstrukce školy bude také řešeno efektivní zabezpečení budovy, vybudování dobrého dopravního řešení parkování vozidel, doplnění prostoru pro ponechání kočárků či prostornější šatny,
- škola bude disponovat dostatečným prostorem pro venkovní aktivity,
- škola bude moci využívat kvalitní zázemí pro sportovní aktivity,
- škola bude ve spolupráci s obcí plánovat střednědobé potřeby oprav a větších investic,
- škola bude ve spolupráci s obcí plánovat střednědobé potřeby modernizace a rozšiřování vybavení a materiálního zázemí,
- finanční hospodaření obce bude obsahovat dostatečné výdaje na provoz školy a na plánované investiční výdaje,
- náklady na provoz školy se bude dařit snižovat zaváděním ekonomicky, energeticky a ekologicky šetrných opatření, oprav a investic.

Vedení školy a spolupráce se zřizovatelem

Obec jako zřizovatel školy má řadu povinností. Řada dalších povinností je pak svěřena přímo škole a jejímu vedení. Jak obec, tak škola by si vzájemně neměly přílišně zasahovat do svých kompetencí. Důležitá je vzájemná spolupráce s jasně nastavenými limity.

V oblasti vedení školy a spolupráce se zřizovatelem má proto obec Kobylnice následující vize a cíle:

- obec bude podporovat vedení školy v získávání grantů a dotací, které budou přispívat k rozvoji školy,
- obec bude v případě potřeby zajišťovat financování provozních zaměstnanců školy, které nebudou moci být financovány ze státního rozpočtu,
- vedení školy bude zpracovávat koncepční plány rozvoje školy a pravidelně je aktualizovat,
- ze strany obce bude probíhat každoroční hodnocení ředitele školy,
- škola bude podporovat profesní rozvoj vedení školy, pedagogů a dalších zaměstnanců školy formou dalšího vzdělávání,
- vedení školy bude mít stanovenou strategii komunikace s rodiči a veřejností,
- ze strany obce bude prováděno pravidelné hodnocení školy dle stanovených kritérií,
- ze strany obce bude zabezpečeno financování všech potřebných a účelných výdajů,
- vedení školy bude aktivně spolupracovat se školskou radou,
- vedení školy bude podporovat výměnu zkušeností mezi školami a pedagogy a bude implementovat získané příklady dobré praxe do činnosti školy,
- vedení školy bude zajišťovat efektivní a hospodárné využívání svěřeného majetku,
- vedení školy bude zajišťovat realizaci vlastního hodnocení

- ní školy, na základě kterého bude mimo jiné plánovat další rozvoj školy a odstraňovat zjištěné nedostatky,
- vedení školy bude svými kroky promítat oblasti tzv. kvalitní školy dle ČŠI do činností školy,
 - škola bude mít jasně formulovanou vizi a realistickou strategii rozvoje, kterou budou pedagogové a vedení školy sdílet, naplňovat a promítat do každodenní činnosti školy,
 - vedení školy bude aktivně vytvářet zdravé školní klima, a to zejména pečovat o vztahy mezi pedagogy, žáky a jejich rodiči a o vzájemnou spolupráci všech těchto aktérů,
 - vedoucí zaměstnanci budou klást důraz na vlastní profesní rozvoj,
 - vedoucí zaměstnanci budou usilovat o optimální materiální podmínky pro jednotlivé činnosti školy,
 - vedení školy bude pravidelně prostřednictvím anonymních dotazníků zjišťovat podněty zaměstnanců školy.



Činnost školy

To, jakým způsobem škola vykonává svoji činnost, může mít souvislosti s řadou dalších činností v rámci celé obce. Rovněž vnímání činnosti školy ze strany dětí a žáků, zaměstnanců a rodičů je velmi důležité. Stejně jako samotný způsob výuky a zajišťování dalších školních a mimoškolních aktivit.

V oblasti činnosti školy má proto obec Kobylnice následující vize a cíle:

- škola bude zajišťovat vstřícné a bezpečné místo pro všechny děti, žáky, jejich rodiče a pedagogy,
- škola se bude aktivně zapojovat do života obce, bude spolupracovat s obcí a komisemi rady obce, s obecní knihovnou, sborem dobrovolných hasičů, sokolem a dalšími spolky a neformálními subjekty v obci,
- škola bude spolupracovat se ZŠ Šlapanice,
- žáci školy se budou aktivně zapojovat do správy školy,
- škola bude spolupracovat s rodiči a širokou veřejností,
- škola bude otevřeně informovat o své činnosti prostřednictvím nejrůznějších informačních kanálů,
- škola se bude zaměřovat na environmentální témata, ekologii a podporování třídění odpadu,
- škola bude umožňovat a zprostředkovávat žákům podílet se na rozvoji obce a zvyšovat jejich sounáležitost s obcí, ve které žijí,
- škola bude aktivně pracovat s dětmi a žáky se speciálními vzdělávacími potřebami,
- škola bude aktivně pracovat s nadanými dětmi a bude rozvíjet jejich nadání,
- škola bude pravidelně zajišťovat dotazníkové šetření rodičů o jejich spokojenosti s činností školy,
- škola bude zajišťovat prostředí bez šikany a budovat pozitivní klima ve škole.

JAK NA TO?

Kapacitu mateřské školy, základní školy i všech souvisejících součástí školy obec aktuálně řeší v rámci architektonické studie rozšíření školy. Po jejím zpracování pak obec bude dále plánovat investiční výdaje.

K řadě činností, které jsou v kompetenci školy či jejího vedení, bude obec jako zřizovatel motivovat prostřednictvím kritérií pro hodnocení školy a ředitele.

Tam, kde bude potřeba finančně podpořit školu v jejich záměrech, je obec připravena k jednání o zajištění financování těchto aktivit.

V rámci spolupráce školy a obce jako zřizovatele budou stanovena podrobná pravidla vzájemných vztahů. Počet členů školské rady bude navýšen a obec bude rovněž jejím prostřednictvím iniciovat podněty k činnosti školy.



Tato Koncepce obce Kobylnice o rozvoji Základní školy a Mateřské školy Kobylnice, příspěvková organizace, byla schválena Zastupitelstvem obce Kobylnice na jeho 8. zasedání dne 22. 2. 2024.